

**CON TE**

**PER UN PAESE**

**CHE CAMBIA**

**LISTA N. 2**



**Elezioni Comunali '90**

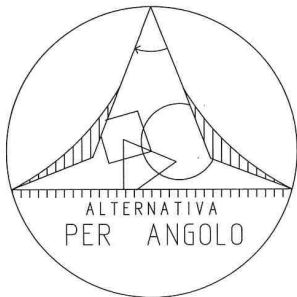
**Programma e Proposte  
della Lista**

**«ALTERNATIVA PER ANGOLO»**

*Un ampio ed approfondito dibattito ha coinvolto in questi mesi alcune centinaia di cittadini di Angolo Terme e delle frazioni, che hanno espresso la loro profonda insoddisfazione nei confronti dell'attuale Amministrazione Comunale e l'esigenza di una proposta alternativa ed unitaria.*

*Le forze politiche della Sinistra angolese (PCI, PSI, La Surtia-DP) hanno raccolto questa indicazione promuovendo e sostenendo una lista alternativa alla DC, per dare ad Angolo Terme un'amministrazione migliore.*

*Questa lista, insieme ai rappresentanti dei partiti della Sinistra, vede la presenza significativa di numerosi indipendenti, rappresentanti – oltre che delle Associazioni e delle Frazioni – di settori legati tradizionalmente alla stessa DC: è questo un segnale quanto mai evidente dell'isolamento, del distacco dalla gente e dei metodi spesso arroganti ed autoritari dell'Amministrazione Comunale uscente.*



## *Un Comune moderno e democratico per programmare e decidere insieme*

### **Amministrare per i cittadini e con loro**

*Questa lista si propone, prima ancora che ALTERNATIVA nei programmi, come modello di Amministrazione completamente diversa nei suoi rapporti con i cittadini.*

*È a loro infatti che deve essere restituito il ruolo di protagonisti attivi della vita civile e politica del nostro Comune;*

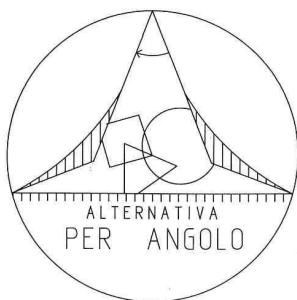
*è insieme a loro che si devono costruire i momenti di una partecipazione vera alle scelte amministrative;*

*sono loro infatti che devono essere consultati prima che decisioni importanti vengano prese;*

*sono loro che devono essere correttamente informati per giudicare criticamente l'operato dell'Amministrazione Comunale.*

#### **Per questo È NECESSARIO E POSSIBILE**

- organizzare assemblee periodiche di informazione e consultazione;
- convocare Consigli Comunali aperti;
- costituire Commissioni su tutti gli aspetti della vita e dei compiti del Comune, aperte ai cittadini ed alle associazioni;
- istituire i Comitati di Frazione;
- creare un centro di informazione sulle attività e sui servizi del Comune che dia aiuto e consigli per pratiche, domande, adempimenti;
- predisporre un bollettino periodico per inviare a tutte le famiglie.



## *Per una crescita sociale ed economica con una gestione onesta del territorio*

### **Artigianato • Casa • Territorio**

*Il Comune di Angolo T. è dotato di un **Piano Regolatore Generale** che individua le zone di espansione residenziale, quelle di sviluppo turistico-alberghiero, quelle artigianali ed agricole oltre a quelle destinate ai servizi (scuole, impianti sportivi, parchi, cimiteri, ecc.).*

*Le zone di espansione residenziale sono in pratica concentrate nel solo Capoluogo (piano Baccoli e Sovico) penalizzando le Frazioni.*

*La Zona Artigianale è rimasta sulla carta.*

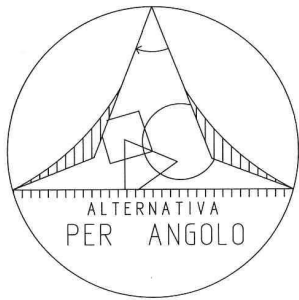
*Lo sviluppo delle Zone Alberghiere è impedito, oltre che dalla mancanza di piani attuativi, da strutture e servizi esistenti (segheria, insediamenti artigianali, campo sportivo di Mazzunno), per i quali non è stata prevista la possibilità di spostamento.*

*Il recupero dei Centri Storici non è stato nemmeno affrontato.*

*Non esiste un impianto sportivo pubblico.*

#### **Per questo È NECESSARIO E POSSIBILE**

- ridistribuire adeguatamente alle necessità anche delle singole Frazioni le aree residenziali;
- attuare il Piano di Sviluppo delle Zona Artigianale se possibile a *Bià Sot* altrimenti si deve individuare immediatamente un'altra area;
- predisporre un Piano Attuativo per le Zone Alberghiere, individuando al tempo stesso la zona per realizzare un nuovo campo sportivo a Mazzunno;
- favorire il recupero dei Centri Storici, aiutando i cittadini ad accedere a tutte le fonti di finanziamento previste dalla normativa, con una partecipazione diretta dell'Amministrazione Comunale;
- realizzare un Centro Sportivo Polivalente (palestra, tennis, pallavolo, ecc.);
- acquisire ed attrezzare a Parco Pubblico la zona compresa tra il Municipio e le Terme, coinvolgendo attivamente la Società delle Terme stessa.



## *Per un Comune che salvaguarda l'ambiente e garantisce i servizi*

### **Ambiente • Viabilità • Acquedotti**

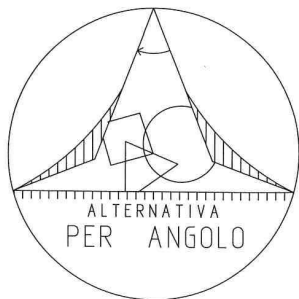
#### **È NECESSARIO E POSSIBILE**

- garantire una maggior tutela ambientale attraverso una verifica ed un controllo degli scarichi fognari e dei depuratori;
- salvaguardare il lago Moro ed il corso del torrente Dezzo, valorizzandoli anche dal punto di vista turistico e sportivo;
- individuare una zona da destinare a discarica autorizzata di materiali inerti e risanare le discariche abusive esistenti;
- potenziare la raccolta differenziata dei rifiuti (carta, vetro, pile, medicine);
- curare la pulizia e la manutenzione delle strade dodici mesi l'anno;
- realizzare parcheggi a servizio dei Centri Storici e Commerciali;
- ampliare il tratto iniziale di via S. Silvestro per migliorare l'accesso alle nuove zone residenziali e ad Anfurro;
- risanare le reti idriche in modo da garantire la potabilità dell'acqua senza dover ricorrere al cloro.

### **Agricoltura**

#### **È NECESSARIO E POSSIBILE**

- migliorare la struttura della malga di Vareno intervenendo al tempo stesso sui pascoli comunali;
- garantire gli accessi a tutte le malghe esistenti nel territorio comunale;
- intervenire tempestivamente sulle strade di campagna per permettere il transito delle macchine agricole garantendone l'ordinaria manutenzione;
- valorizzare i prodotti agricoli locali;
- favorire un corretto utilizzo dei boschi ed interventi di prevenzione incendi (tagliafuoco, mulattiere di collegamento, ecc.);
- recuperare i casolari sparsi in montagna e per uso agricolo.



## *il Comune parte attiva di un nuovo modello di sviluppo*

### **Turismo e Commercio**

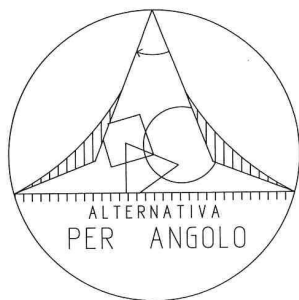
*È sicuramente questo uno dei settori che merita maggiore attenzione per le possibilità di crescita e di sviluppo del nostro Comune.*

*L'immobilismo dell'Amministrazione Comunale uscente ha fatto mancare un interlocutore indispensabile per stimolare l'iniziativa dei privati.*

*In mancanza di una seria politica di programmazione e di indirizzi chiari, si continua a vivere alla giornata senza valorizzare tutte le potenzialità esistenti.*

#### **Per questo È NECESSARIO E POSSIBILE**

- ridisegnare la zona di Viale delle Terme per qualificare tutte le strutture ed il territorio che gravitano attorno al Centro cure;
- individuare percorsi salute, sentieri, passeggiate, aree attrezzate per picnic;
- permettere il recupero degli edifici all'interno dei Centri Storici anche in funzione di ricettività turistica (affittacamere);
- valorizzare il patrimonio artistico, culturale ed ambientale;
- programmare manifestazioni ricreative e culturali;
- prevedere insediamenti commerciali nelle nuove zone residenziali;
- favorire – con l'approvazione del nuovo Piano Commerciale – la qualificazione e la specializzazione delle aziende commerciali;
- verificare la possibilità con gli operatori economici (artigiani, commercianti, contadini, albergatori, ecc.) della creazione di una Cassa Rurale ed Artigiana.

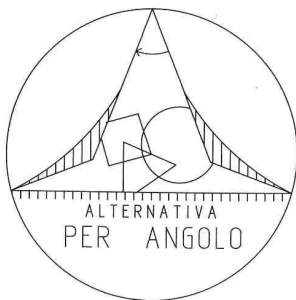


## *Contro l'emarginazione per una migliore qualità della vita*

### **Servizi sociali • Cultura • Tempo libero**

#### **È NECESSARIO E POSSIBILE**

- individuare una struttura idonea per il Centro Anziani;
- ampliare e qualificare il Servizio di assistenza domiciliare, con interventi di carattere sanitario ed economico;
- favorire la partecipazione degli anziani alla gestione di alcuni servizi (Centro Anziani, cura dei giardini, vigilanza delle scuole);
- applicare la legge per il superamento di tutte le barriere architettoniche negli edifici pubblici per favorire l'accesso ad handicappati ed anziani;
- favorire la formazione di un Centro di aggregazione giovanile;
- aiutare il reinserimento sociale e nel mondo del lavoro dei tossicodipendenti;
- realizzare finalmente la biblioteca comunale che sia un vero e proprio centro di animazione socio-culturale, con l'inserimento di un operatore fisso coadiuvato da giovani del servizio civile;
- rinnovare la convenzione con il Ministero della Difesa per avere ad Angolo obiettori di coscienza da destinare ai servizi sociali;
- promuovere e sostenere iniziative di solidarietà



## *Le Frazioni parte integrante ed insostituibile della vita amministrativa*

### **ad Anfurro**

#### **È NECESSARIO E POSSIBILE**

- rifare l'opera di presa in località *Pos de Tone* per garantire acqua sufficiente e potabile;
- risanare l'intera rete idrica in modo da rendere superfluo l'uso del cloro;
- garantire l'apertura, una volta alla settimana, di uno sportello che garantisca alcuni servizi comunali;
- intervenire prontamente sulla strada per tenerla libera dai cespugli e conservare il manto d'asfalto;
- verificare la possibilità per l'allacciamento del metano.

### **a Mazzunno**

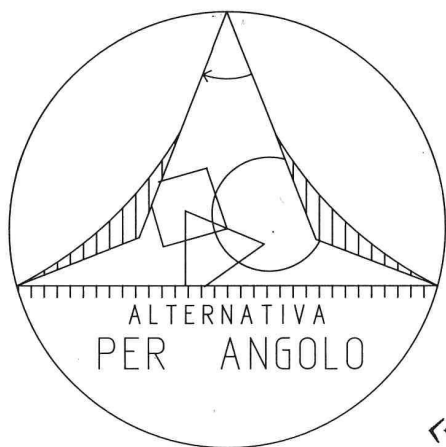
#### **È NECESSARIO E POSSIBILE**

- ampliare immediatamente la strada che porta al cimitero;
- predisporre una variante al P.R.G. per individuare nell'area tra l'abitato di Mazzunno ed il cimitero zone da destinare al nuovo campo sportivo, al verde pubblico attrezzato, a parcheggi, a zona residenziale;
- progettare una strada d'accesso a questa zona che eviti il centro abitato.

### **a Terzano**

#### **È NECESSARIO E POSSIBILE**

- prevedere un adeguato collegamento stradale con Darfo;
- creare un parcheggio per il Centro Storico;
- sistemare l'accesso alla Scuola Materna;
- privilegiare la zona *Roda* come Area Artigianale alternativa in caso di spostamento da *Bià Sot*.



**Cambiare è necessario  
l'alternativa è possibile**

**VOTA LA LISTA N. 2**  
*«Alternativa per Angolo»*



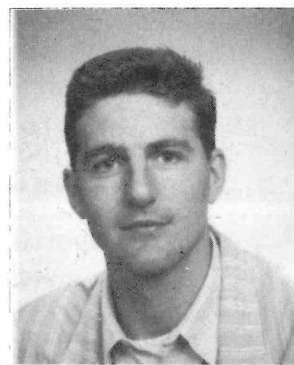
**SORLINI LUIGI**  
operaio - 20.10.44



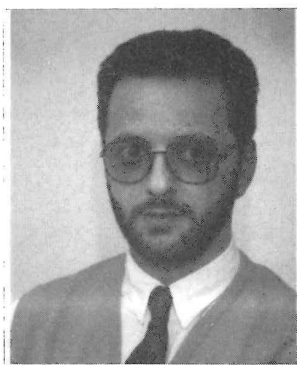
**BENDOTTI MARIA ROSA**  
infermiera - 8.5.57



**BERTENI MAURIZIO**  
impiegato - 26.1.60



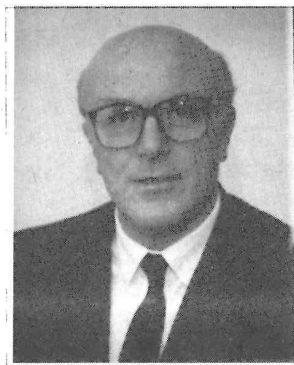
**BETTINELLI SERGIO**  
consulente tecnico - 24.7.63



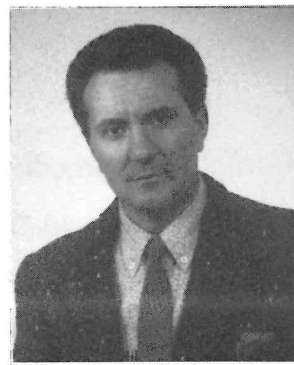
**BONU' AURELIO**  
impiegato - 24.9.55



**BONZI ANTONIO ANDREA**  
dipend. ENEL - 2.6.45



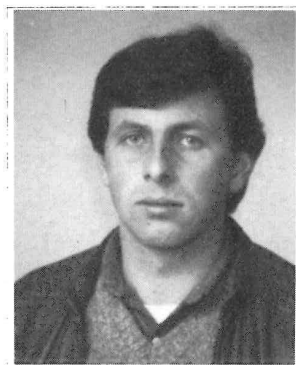
**BORDINI BRUNO**  
artigiano - 18.8.49



**FERRARI CARMELINO**  
funzionario - 28.3.53



**LUNINI GIACOMO VITTORIO**  
imprend. agricolo - 10.8.45



**PIANTONI GIANLUIGI**  
operaio - 5.1.59



**TIGNONSINI EMANUELA**  
medico - 9.11.55



**TOINI DORIANO**  
operaio - 2.9.54